

DEIA  
29 DICIEMBRE 88

ANDOAIN

### Estudio de modificaciones de créditos en el presupuesto municipal

Huici

Esta tarde, a las siete, en el salón del Ayuntamiento tenemos la convocatoria de un pleno municipal extraordinario con arreglo al único punto del orden del día como es: Expediente n.º 1/88 modificativo de créditos del presupuesto municipal.

#### Contenedores de basuras

Son varios meses los que nuestra localidad viene funcionando por la recogida de basuras que se depositan en los diversos contenedores por toda la villa, pero las deficiencias que los usuarios hacemos de las normas que se nos dieron a domicilio son muchas por las denuncias que se llevan a cabo sobre el particular. El horario establecido es de cuatro a nueve de la noche y esto no se respeta. Se sacan las basuras los domingos y festivos y estos días no se recoge la basura. Se depositan bolsas de basura fuera del contenedor aun habiendo sitio dentro, pero en muchas ocasiones se ven a pequeños que no pueden llegar a abrir la tapa del contenedor y como no tiene otro recurso lo deja fuera.

Tenemos señalados para sacar muebles viejos, electrodomésticos o trastos viejos, el segundo y último lunes de cada mes y esto tampoco se respeta en su totalidad, ya que cualquier día que no sean estos lunes se ven en muchos lugares trastos viejos.

Con el afán de racionalizar, el Ayuntamiento llevó

a cabo la decisión de realizar la recogida de basuras domésticas mediante este sistema de contenedores, que permiten su vaciado automático en camiones adecuados y evitando que las bolsas que anteriormente quedaban fuera despararramadas y abiertas por los perros ya no tengamos que verlos nuevamente.

#### Año Nuevo al Adarra

La primera salida oficial del calendario editado para la presente temporada por el Euskalduna Mendigoizale Taldea es al monte Adarra, el día Año Nuevo y con la buena costumbre de ofrecer a todos los montañeros que se den cita en él un caldo caliente que está entidad montañera prepara en el mismo Adarra.

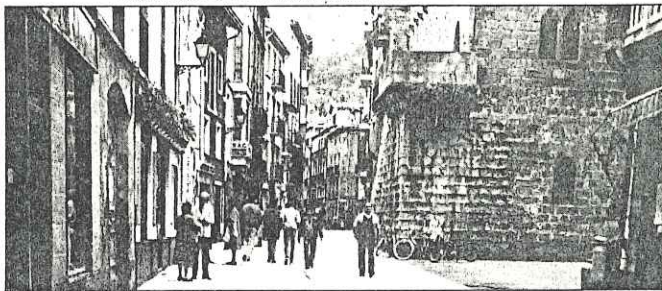
#### El Euskalduna ante el Lagun Onak

Tras el paréntesis de descanso en estas jornadas navideñas, nuevamente la Liga Preferente, al igual que la Liga Nacional, se ha puesto en marcha y el Euskalduna tiene para esta jornada que se nos avecina un duro contricante en el Lagun Onak de Azpeitia al que le corresponde visitar.

#### Perdió el infantil del Euskalduna

Dentro de la Copa del Rey, el infantil del Euskalduna salvó la primera eliminatoria en su campo de Zumea ante el Micheln a un solo encuentro y se enfrentó al Añorga en su campo de Rezona donde no pudo con el propietario quedando por lo tanto eliminado de este torneo nacional.

ZARAUTZ



Sanz Enea y Torre Luzea han acogido la mayor parte de ellas

Con gran éxito las de carácter pedagógico

### Celebradas 32 exposiciones durante todo el año

Marisa

La actividad de exposiciones municipales del presente año 1988 ha contado con una programación de 27 exposiciones, además de otras muestras de índole urbanístico, carteles, aeromodelismo, etc., hasta un total de 32 exposiciones.

Además de las exposiciones de la temporada estival, esta programación ha dado cabida a una actividad artística organizada a lo largo del año, en la que se ha trabajado no sólo con visitantes, sino que ha contado con una proyección pedagógica con bases fuertes para lograr la participación de todos los centros escolares de Zarautz, incluyendo también a otros centros de la comarca (Orio, Getaria, Zumaia, Azpeitia, etc.).

Las exposiciones pedagógicas son las que mayor público han acogido, no sólo en el ámbito artístico, sino que abarcan también otros campos de la cultura, tales como: euskera, dibujos animados, etnografía,

historia, etc.

Así, durante este presente año 88 el número de escolares, tanto de EGB, BUP, REM y FP que han visitado las salas de exposiciones municipales ha sobrepasado en más de un millar al de las visitas realizadas a las del pasado año 87.

De febrero a diciembre, 31.000 personas han visitado nuestras salas de exposiciones, de ellas 15.869 corresponden a Sanz-enea y 15.031 a Torre Luzea.

Cabe destacar la ampliación de las exposiciones pedagógicas, tanto en Sanz-enea (Zuazo, Euskal Hitz, Etnografía, Bustin-txurilur), como en Torre Luzea (Marrazki bizidunak, Gernika gogoratuz, etc.).

#### Labor pedagógica

Continuando con el tema anterior, destacar que estas dos salas de exposiciones municipales la gran labor pedagógica que a lo largo del año han re en principio se realiza analizando el planteamiento adecuado

para cada exposición, tales como, edad, tema, etc. A posteriori, se contacta con los centros de enseñanza para organizar turnos de visitas, de forma que se logre coordinar los diferentes programas de todas las escuelas de Zarautz y comarca.

Todas las visitas se realizan en horario escolar, lo que implica una importante ampliación en el horario normal de apertura de la sala de exposición al público.

Se elabora un guión explicativo flexible, a diversos niveles de comprensión y posteriormente en colaboración con los profesores se realizan una serie de actividades complementarias en torno al tema expuesto, por ejemplo: visita y realización de dibujos y planos de la Casa Zuazo.

Dibujos animados, cómo realizar comics ilustrando con un texto original en euskera, colorearlo, etc. Gernika gogoratuz: redacción de Gernika, símbolo de la paz, etc.

LASARTE

### Nuevas tasas del polideportivo para el próximo año

Anai

Para los abonados: abono familiar empadronado, 13.200 pesetas. Abono familiar no empadronado, 15.800. Abono individual mayor empadronado, 7.900. Abono individual mayor no empadronado, 9.500. Abono individual menor empadronado, 4.750. Abono individual menor no empadronado, 5.800.

Jubilados y pensionistas, con ingresos inferiores al salario mínimo interprofesional: abono familiar, 3.150. Abono individual, 2.100.

Abonos de la temporada para no empadronados en la comarca de Lasarte-Oria: abono familiar, 5.250. Abono individual mayor, 3.150. Abono individual menor, 2.100.

Las entradas para mayores de 18 años, 315 y para los menores de 18 años, 160.

Tarifas de reservas: squash, 315. Pista polivalente entera, 1.600. Pista polivalente 1/3, 525. Raquetas de squash, 105. Pelotas de squash, 30.

Servicio tratamiento corporal: sauna, 160. Masaje parcial, 525. Masaje total, 825.

Escuelas deportivas municipales: tenis, abonados 525 y no abonados 525. Baloncesto, abonados 315 y no abonados, 525. Balonmano, abonados, 315 y no abonados 525. Halterofilia abonados 315 y no abonados 525. Natación, socorrista acuático abonados 315.

Deporte para todos: gimnasia de mantenimiento, abonados 850 y no abonados, 1.700.